

**ŠIAULIŲ MIESTO BENDROJO IR PROFESINIO UGDYMO
MOKYKLŲ 7 - 17 M. AMŽIAUS MOKINIŲ PROFILAKTINIO
SVEIKATOS PATIKRINIMO DUOMENŲ APŽVALGA
(2016-2019 M.)**

Šiauliai

ĮVADAS

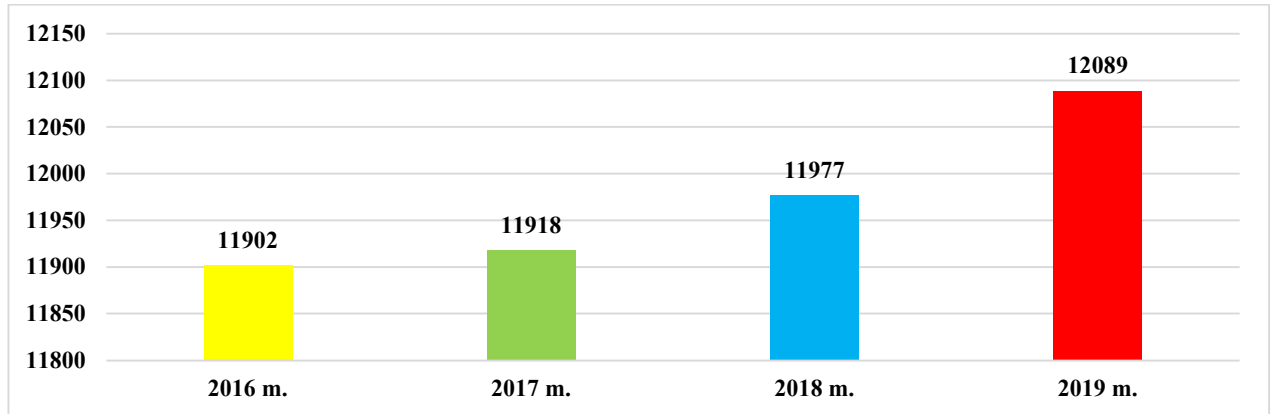
Apžvalgoje pateikiami ir aprašomi Šiaulių miesto bendrojo ugdymo ir profesinio mokymo mokyklas lankančių 7 – 17 m. amžiaus vaikų sveikatos rodikliai, nustatyti profilaktinio sveikatos patikrinimo metu.

Šeimos ar vaikų ligų gydytojas bei gydytojas odontologas, atlikęs profilaktinį vaiko sveikatos patikrinimą, jo rezultatus įrašo į Mokinio sveikatos pažymėjimą (statistinės apskaitos forma Nr. 027-1/a), kurio duomenys yra kaupiami Higienos instituto Vaikų sveikatos stebėsenos informacinėje sistemoje (toliau – VSS IS). Nuo 2020 m. gegužės 1 d. profilaktinės sveikatos patikros pažymėjimo forma pildoma visiems ugdymo įstaigas lankantiems vaikams bei pilnamečiams mokiniams ir į ESPBI IS pateikiama tik elektroniniu būdu.

Ši apžvalga parengta naudojantis Higienos instituto Vaikų sveikatos stebėsenos informacinės sistemos specialistų parengtų leidinių apie vaikų sveikatą 2016 - 2019 m. duomenimis.

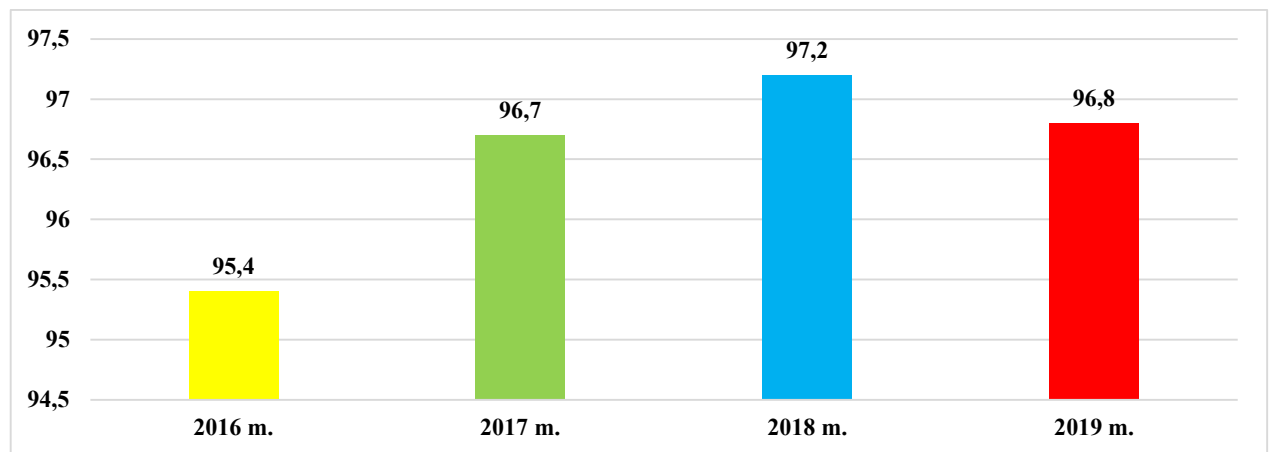
Mokinio sveikatos pažymėjimo pateikimo apžvalga

Šiaulių miesto bendrojo ugdymo ir profesinio mokymo mokyklas 2016 m. lankė 11 902 mokiniai, o 2019 m. – 12 089 mokiniai t. y. jų skaičius per keturis metus padidėjo 1,6 proc. (1 pav.).



1 pav. Šiaulių miesto bendrojo ugdymo mokyklas ir profesinio mokymo įstaigas lankančių 7–17 m. amžiaus mokinių skaičius 2016-2019 m. (abs. sk.)

Vertinant 7 – 17 m. amžiaus mokinių sveikatos pažymėjimų pateikimą 2016 - 2019 m. Šiaulių mieste matyti kad, vaikų, turinčių užpildytą Mokinio sveikatos pažymėjimą, dalis per ketverius metus augo. 2016 m. tokių mokinių buvo 95,4 proc., o 2019 – 96,8 proc. t. y. jų dalis per keturis metus padidėjo 1,4 proc. (2 pav.).



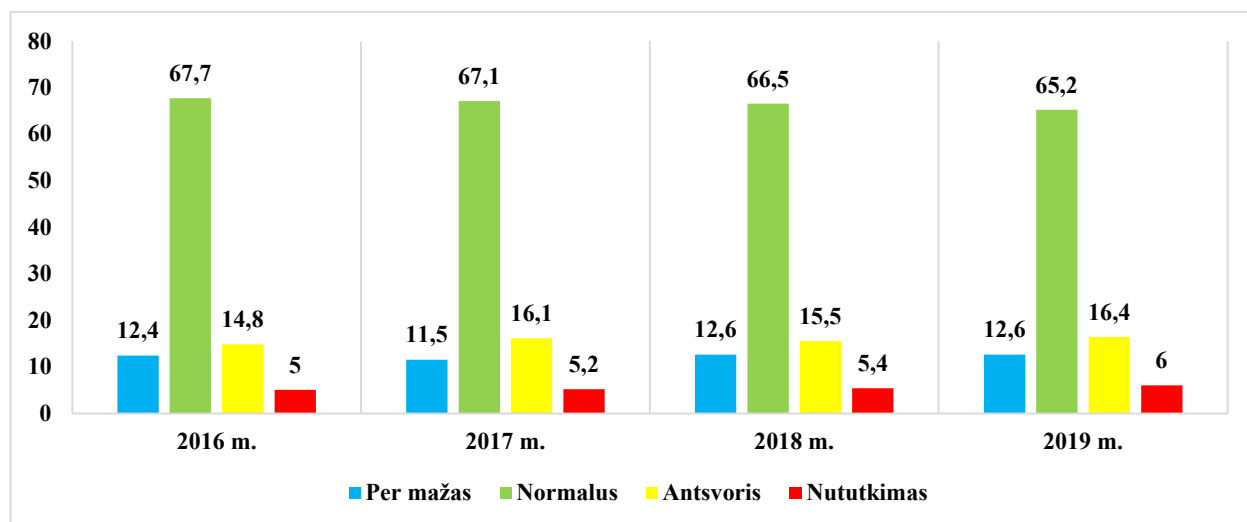
2 pav. 7–17 m. amžiaus mokinių, turinčių Mokinio sveikatos pažymėjimą, pasiskirstymas 2016-2019 m. (proc.)

Mokinių kūno masės indekso vertinimas

Profilaktinio sveikatos patikrinimo metu šeimos gydytojas išmatuoja vaiko ūgį, svorį, rezultatus įrašo į elektroninį Mokinio sveikatos pažymėjimą, kuriame automatiškai apskaičiuojama kūno masės indekso (toliau – KMI) skaitinė reikšmė ir KMI įvertinimas: per mažas svoris, normalus svoris,

antsvoris ar nutukimas. Nuo 2020 m. gegužės 1 d. įsigaliojo 2 – 18 m. amžiaus vaikams pritaikytos KMI vertinimo ribos.

Apžvelgiant 7 – 17 m. amžiaus mokinių KMI įvertinimo rezultatus per ketverius mokslo metus matyti, kad sparčiausiai mažėjo normalų kūno svorį turinčių vaikų dalis. Nuo 2016 m. tokių mokinių Šiaulių mieste sumažėjo 2,5 proc. Antsvorį turinčių mokinių dalis padidėjo 1,6 proc., nutukimą – 1,0 proc. (3 pav.).



3 pav. 7–17 m. amžiaus mokinių KMI įvertinimo pasiskirstymas 2016-2019 m. (proc.)

Lyginant KMI vertinimo rezultatus pagal lytį Šiaulių mieste 2017 – 2019 m. matyti, kad kiek didesnė dalis mergaičių nei berniukų turėjo per mažą kūno svorį ir ta dalis per tris metus padidėjo 0,7 proc. Tuo tarpu kiek didesnė dalis berniukų nei mergaičių buvo nutukę ir ta dalis per tris metus padidėjo 0,9 proc. (1 lentelė).

1 lentelė. 7–17 m. amžiaus mokinių KMI įvertinimas 2017–2019 m., lyginant pagal lytį (proc.)

| | Per mažas | | Normalus | | Antsvoris | | Nutukimas | |
|----------------|-----------|-----|----------|------|-----------|-----|-----------|-----|
| | B | M | B | M | B | M | B | M |
| 2017 m. | 5,2 | 6,3 | 33,6 | 33,5 | 8,1 | 8,0 | 2,9 | 2,3 |
| 2018 m. | 5,8 | 6,8 | 33,4 | 33,1 | 7,6 | 7,9 | 3,1 | 2,3 |
| 2019 m. | 5,6 | 7,0 | 32,5 | 32,1 | 8,3 | 8,2 | 3,8 | 2,7 |

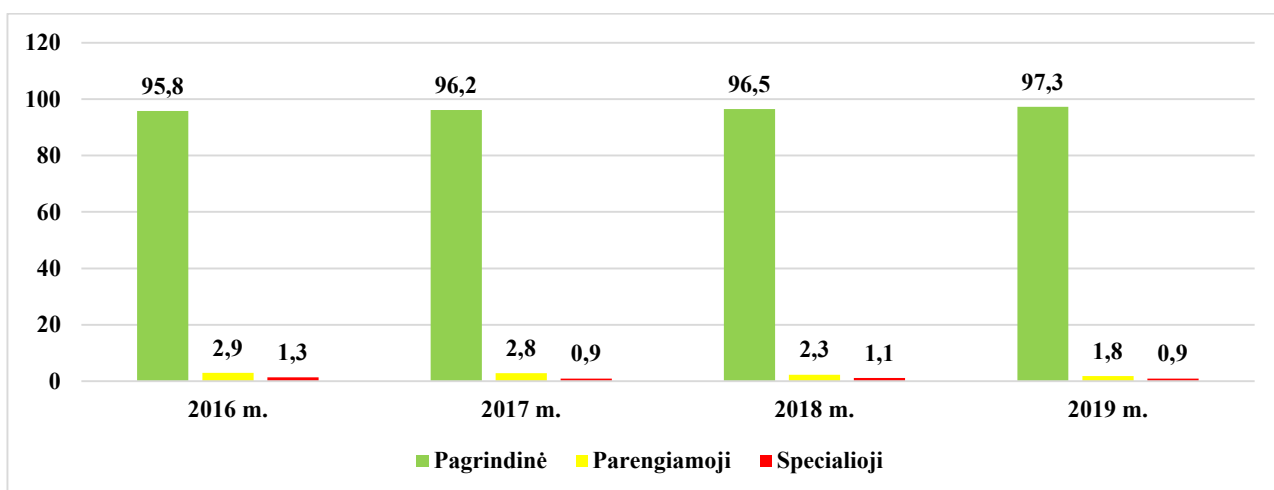
Mokinių fizinio ugdymo grupių įvertinimo apžvalga

Kasmetinio mokinio sveikatos patikrinimo metu gydytojas, įvertinęs vaiko fizinę sveikatos būklę, jo sveikatos pažymėjime nurodo fizinio ugdymo grupę: pagrindinę, parengiamąją, specialiąją ar, esant poreikiui, pažymi, iki kurios dienos mokinys atleidžiamas nuo fizinio lavinimo pamokų.

Pagrindinei fizinio ugdymo grupei priskiriami visiškai sveiki ar turintys nedidelių sveikatos sutrikimų (nedidelio laipsnio regos sutrikimai, netaisyklinga laikysena, funkciniai negalavimai ir

pan.) mokiniai. Parengiamajai fizinio ugdymo grupei priskiriami mokiniai, turintys nedidelių sveikatos sutrikimų, persirgę tam tikromis ligomis ir laikinai negalintys lankyti kūno kultūros pamokų visu pajėgumu. Specialiajai fizinio ugdymo grupei priskiriami mokiniai, turintys nuolatinių ar laikinų sveikatos sutrikimų, kurie su tam tikrais apribojimais netrukdo jiems dalyvauti ugdymo veikloje. Tokie vaikai sportuoja pagal specialią kūno kultūros programą ar lanko gydomosios kūno kultūros pratybas.

Apžvelgiant Šiaulių miesto mokinių fizinio pajėgumo pokyčius per ketverius mokslo metus matyti, kad vaikų, priskirtų pagrindinei fizinio ugdymo grupei, dalis išaugo 1,5 proc. Mokinių, kuriems nustatyta parengiamoji fizinio ugdymo grupė, dalis sumažėjo 1,1 proc., specialioji - 0,4 proc. (4 pav.).



4 pav. 7–17 m. amžiaus mokinių pasiskirstymas fizinio ugdymo grupėse 2016-2019 m. (proc.)

Vertinant mokinių pasiskirstymą fizinio ugdymo grupėse pagal lytį 2017 – 2019 m. Šiaulių mieste matyti, kad padidėjo tiek mergaičių (0,8 proc.), tiek berniukų (0,9 proc.) dalis, kurie sportavo pagrindinėje fizinio ugdymo grupėje. Parengiamojoje fizinio ugdymo grupėje sportuojančių ir mergaičių (0,7 proc.), ir berniukų (0,4 proc.) dalis per tris metus sumažėjo (2 lentelė).

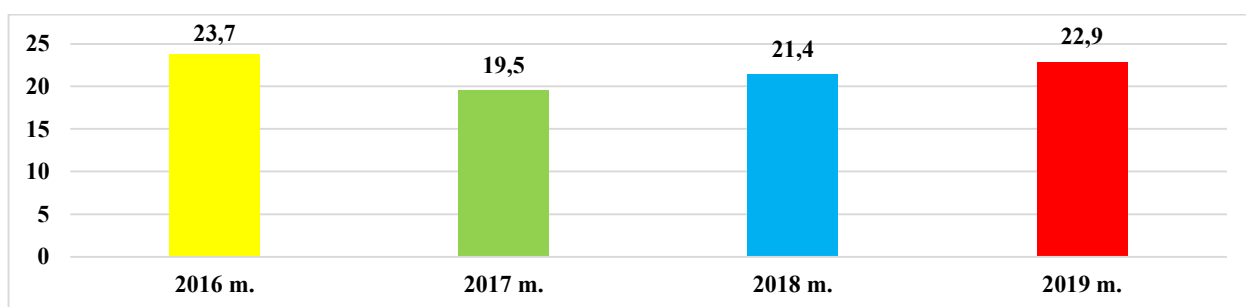
2 lentelė. 7–17 m. amžiaus mokinių pasiskirstymas fizinio ugdymo grupėse 2017-2019 m., lyginant pagal lytį (proc.)

| | Pagrindinė | | Parengiamoji | | Specialioji | |
|---------|------------|------|--------------|-----|-------------|-----|
| | B | M | B | M | B | M |
| 2017 m. | 47,9 | 47,6 | 1,2 | 1,7 | 0,4 | 0,5 |
| 2018 m. | 48,4 | 48,1 | 0,9 | 1,4 | 0,5 | 0,6 |
| 2019 m. | 48,8 | 48,4 | 0,8 | 1,0 | 0,4 | 0,5 |

Mokinių dantų ir žandikaulių būklės apžvalga

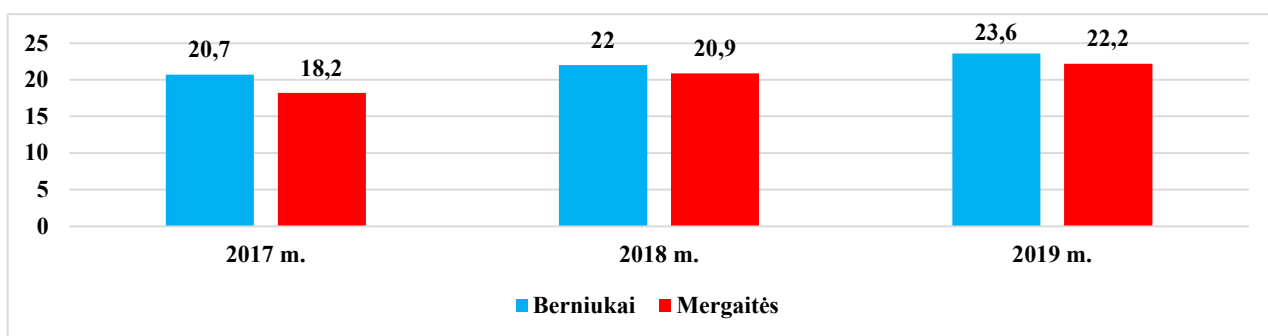
Gydytojas odontologas, atlikdamas kasmetinį mokinio sveikatos patikrinimą, įvertina mokinio dantų, žandikaulių būklę ir įrašo rezultatus į Mokinio sveikatos pažymėjimo antrą dalį „Dantų ir žandikaulių būklės įvertinimas“. Jeigu profilaktinio sveikatos patikrinimo metu gydytojas odontologas neranda ėduonies pažeistų, plombuotų ir dėl ėduonies išrautų dantų, Mokinio sveikatos pažymėjime ties raidėmis k, p, i įrašomi nuliai - tai reiškia, kad vaiko dantys sveiki.

Per ketverius mokslo metus Šiaulių mieste tik penktadalis visų patikrintų mokinių turėjo sveikus dantis (5 pav.).



5 pav. 7–17 m. amžiaus mokinių, kurių dantys sveiki, pasiskirstymas 2016-2019 m. (proc.)

Lyginant duomenis pagal lytį Šiaulių mieste 2017 – 2019 m. matyti, kad daugiau berniukai nei mergaitės turėjo visiškai sveikus dantis (6 pav.).



6 pav. 7–17 m. amžiaus mokinių, kurių dantys sveiki, pasiskirstymas 2016-2019 m., lyginant pagal lytį (proc.)

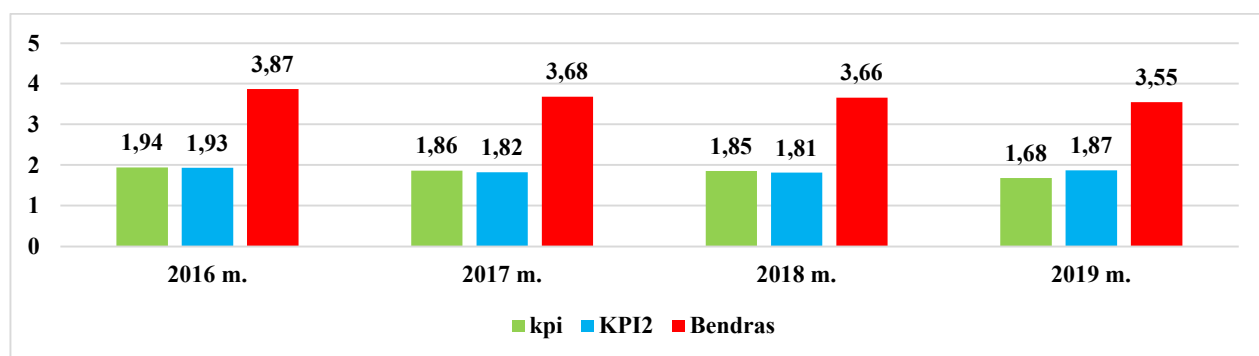
Gydytojas, įvertinęs ėduonies pažeistų, plombuotų ir išrautų dantų skaičių, įrašo rezultatus pažymėjime ties raidėmis k, p, i (pieniniai dantys) ir ties raidėmis K, P, I (nuolatiniai dantys) – apskaičiuojamas dantų ėduonies intensyvumo rodiklis.

KPI indeksas tai - dantų ėduonies intensyvumo rodiklis, kuris rodo, kiek ėduonies pažeistų dantų tenka vienam asmeniui.

KPI intensyvumo lygiai:

- Labai mažas 0,0 - 1,0;
- Mažas 1,1 – 2,6;
- Vidutinis 2,7 – 4,4;
- Didelis 4,5 – 6,6;
- Labai didelis > 6,7.

Per ketverius mokslo metus mokiniams nustatytas bendro dantų ėduonies intensyvumo lygis buvo vidutinis ir šio rodiklio reikšmė Šiaulių mieste sumažėjo 0,32 vieneto (7 pav.).



7 pav. 7–17 m. amžiaus mokinių kpi, KPI ir kpi+KPI reikšmių pasiskirstymas 2016-2019 m.

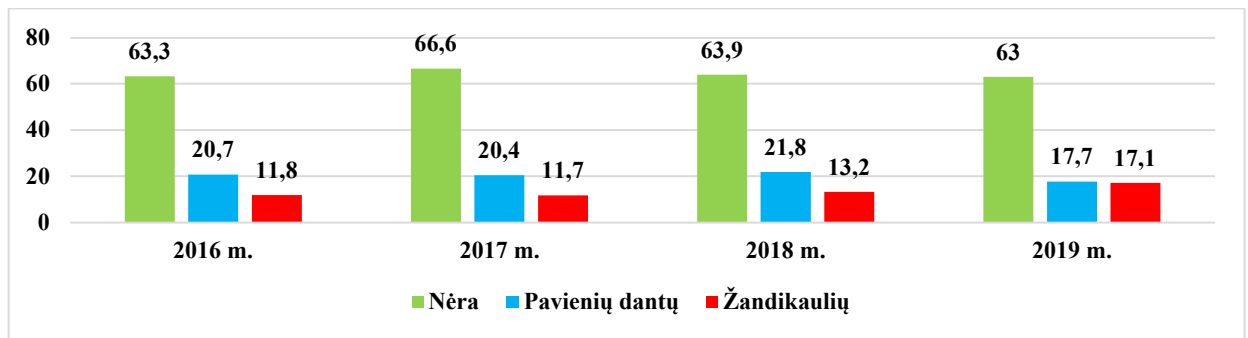
Vertinant kpi ir KPI reikšmes pagal lytį Šiaulių mieste 2017 – 2019 m. matyti, kad berniukų pieninių dantų ėduonies intensyvumo rodiklio reikšmės buvo aukštesnės už mergaičių. Tuo tarpu mergaičių nuolatinių dantų ėduonies intensyvumo rodiklio reikšmės buvo aukštesnės už berniukų (3 lentelė).

3 lentelė. 7–17 m. amžiaus mokinių kpi, KPI reikšmių pasiskirstymas 2017-2019 m., lyginant pagal lytį

| | kpi | | KPI | |
|---------|------|------|------|------|
| | B | M | B | M |
| 2017 m. | 1,92 | 1,80 | 1,67 | 1,96 |
| 2018 m. | 1,97 | 1,73 | 1,63 | 1,99 |
| 2019 m. | 1,82 | 1,53 | 1,73 | 2,02 |

Profilaktinio sveikatos patikrinimo metu gydytojas odontologas taip pat įvertina mokinio sąkandžio būklę.

Per ketverius mokslo metus Šiaulių mieste daugiau nei du trečdaliai mokinių neturėjo sąkandžio. Pavienių dantų patologija nustatyta penktadaliui mokinių. Šis rodiklis per ketverius mokslo metus sumažėjo 3,0 proc. Žandikaulių patologija nustatyta kas septintam mokiniui. Per ketverius mokslo metus tokių mokinių dalis išaugo 6,7 proc. (8 pav.).



8 pav. 7–17 amžiaus mokinių sąkandžio patologijos įvertinimo pasiskirstymas 2016-2019 m. (proc.)

Lyginant duomenis pagal lytį Šiaulių mieste 2017 – 2019 m. matyti, kad neturinčių sąkandžio patologijos mergaičių (2,0 proc.) ir berniukų (1,6 proc.) dalis per tris metus sumažėjo. Tuo tarpu padidėjo tiek mergaičių (2,7 proc.), tiek berniukų (2,7 proc.) dalis, turinčių žandikaulių patologiją (4 lentelė).

4 lentelė. 7–17 m. amžiaus mokinių sąkandžio patologijos įvertinimo, pasiskirstymas 2017-2019 m., lyginant pagal lytį (proc.)

| | Nėra | | Pavienių dantų | | Žandikaulių | |
|----------------|------|------|----------------|------|-------------|-----|
| | B | M | B | M | B | M |
| 2017 m. | 33,7 | 32,9 | 9,6 | 10,8 | 5,8 | 5,9 |
| 2018 m. | 32,2 | 31,7 | 10,4 | 11,4 | 6,6 | 6,6 |
| 2019 m. | 32,1 | 30,9 | 8,5 | 9,2 | 8,5 | 8,6 |

APIBENDRINIMAS

- Šiaulių mieste bendrojo ugdymo ir profesinio mokymo mokyklas lankančių vaikų skaičius per keturis metus padidėjo 1,6 proc.
- Mokinių, turinčių užpildytą Mokinio sveikatos pažymėjimą, dalis per keturis metus padidėjo 1,4 proc.
- Per ketverius mokslo metus sparčiausiai mažėjo normalų kūno svorį turinčių vaikų dalis. Nuo 2016 m. Šiaulių mieste tokių mokinių sumažėjo 2,5 proc. Antsvorį turinčių mokinių dalis padidėjo 1,6 proc., nutukimą – 1,0 proc. Didesnė dalis mergaičių nei berniukų turėjo per mažą kūno svorį, ir ta dalis per tris metus padidėjo 0,7 proc. Tuo tarpu kiek didesnė dalis berniukų nei mergaičių buvo nutukę, ir ta dalis per tris metus padidėjo 0,9 proc.
- Per ketverius mokslo metus vaikų, priskirtų pagrindinei fizinio ugdymo grupei, dalis išaugo 1,5 proc. Mokinių, kuriems nustatyta parengiamoji fizinio ugdymo grupė, dalis sumažėjo 1,1 proc., specialioji - 0,4 proc. Šiaulių mieste padidėjo tiek mergaičių (0,8 proc.), tiek berniukų (0,9 proc.) dalis, kurie sportavo pagrindinėje fizinio ugdymo grupėje. Parengiamojoje fizinio ugdymo grupėje sportuojančių ir mergaičių (0,7 proc.), ir berniukų (0,4 proc.) dalis per tris metus sumažėjo.
- Per ketverius mokslo metus Šiaulių mieste tik penktadalis visų patikrintų mokinių turėjo sveikus dantis. Daugiau berniukai nei mergaitės turėjo visiškai sveikus dantis. Per ketverius mokslo metus mokiniams nustatytas bendro dantų ėduonies intensyvumo lygis buvo vidutinis ir šio rodiklio reikšmė Šiaulių mieste sumažėjo 0,32 vieneto. Berniukų pieninių dantų ėduonies intensyvumo rodiklio reikšmės buvo aukštesnės už mergaičių. Tuo tarpu mergaičių nuolatinių dantų ėduonies intensyvumo rodiklio reikšmės buvo aukštesnės už berniukų. Šiaulių mieste daugiau nei du trečdaliai mokinių neturėjo sąkandžio. Pavienių dantų patologija nustatyta penktadaliui mokinių. Šis rodiklis per ketverius mokslo metus sumažėjo 3,0 proc. Žandikaulių patologija nustatyta kas septintam mokiniui. Per ketverius mokslo metus tokių mokinių dalis išaugo 6,7 proc. Neturinčių sąkandžio patologijos mergaičių (2,0 proc.) ir berniukų (1,6 proc.) dalis per tris metus sumažėjo. Tuo tarpu padidėjo tiek mergaičių (2,7 proc.), tiek berniukų (2,7 proc.) dalis, turinčių žandikaulių patologiją.